

認可保育園
大空と大地のな-さりい

杉並区

大空と大地のな-さりい下井草駅前園
大空と大地のな-さりい中野富士見町駅前園
大空と大地のな-さりい高円寺南園

文京区

大空と大地のな-さりい茗荷谷園
大空と大地のな-さりい文京千石園

大田区

大空と大地のな-さりい西蒲田四丁目園
大空と大地のな-さりい大森西園

足立区

大空と大地のな-さりい扇大橋園

豊島区

大空と大地のな-さりい第一南大塚園
大空と大地のな-さりい第二南大塚園

品川区

大空と大地のな-さりい大森駅前園
大空と大地のな-さりい東五反田園

荒川区

大空と大地のな-さりい荒川西尾久園



認可保育園
**大空と大地の
な-さりい**

大空と大地のな一さりいは 生きる力を育む 保育園



CONTENTS

- 2 創立者よりご挨拶
- 3 保育理念・保育目標
- 4 私たちの保育 - キッズアプローチ
- 6 おいしさの追求
- 8 せかいたんけんたい
- 10 かけはしポータル
- 12 園庭が無いことはむしろメリット
- 14 家庭と家庭をつなぐ保育園
- 16 最高の遊び場の提供
- 18 年齢ごとの保育のねらい・環境のねらい
- 20 認可保育園一覧
- 23 運営会社

創立者よりご挨拶



大空と大地のな一さりいは 2016 年創園と比較的新しい保育園ではありますが、私自身は 1993 年から保育者として 25 年以上、保育に携わってきました。

創園するに当たり、何よりも大事にしているのは「自分の足で立って、自分で人生を切り拓いていける子どもたちを育てたい」という方針です。我々の保育は、保育者が決めたカリキュラムを子どもたちがただこなす、興味関心がないことを無理矢理させるような詰め込み式の保育ではありません。「生活＝遊び」を通して一人ひとりの子どもの興味関心を大切に、その子が学びたいと思った時期に学び、習得するためのサポートをする保育です。

大塚 雅一 株式会社キッズコーポレーション
ファウンダー・名誉会長

大学卒業後、大学付属幼稚園勤務を経て、27 歳で起業。
『画一的な幼児教育』に疑問を感じ、理想の幼児教育像を求めて 300 ヶ所を超える幼稚園・保育園を訪問。自らが理想とする幼児教育を追い求めて現在に至る。代表取締役を務める株式会社キッズコーポレーションでは病院内保育園、企業内保育園を全国各地で展開。都内を中心に認可保育園「大空と大地のな一さりい」を運営。200 園を超える施設を運営することで、働く女性を側面から支援している。平成 29 年秋「藍綬褒章（ランジュホウショウ）」を受章。51 歳という異例の若さで受章し、天皇陛下にも拝謁した。



著書
キッズアプローチ 子ども主体の保育
～生きる力・非認知能力を育てる～

創業以来「非認知能力の育成」「子ども主体の保育」を実践してきた独自の保育手法「キッズアプローチ」を、理論だけでなく実践までを詳しく解説している。保育現場で試行錯誤をしている保育者や、ご家庭でお子さまと接している保護者の皆さんにぜひ手に取ってほしい 1 冊。

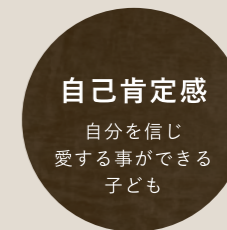
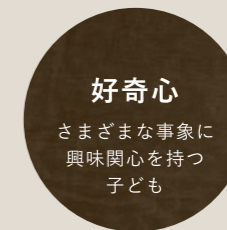
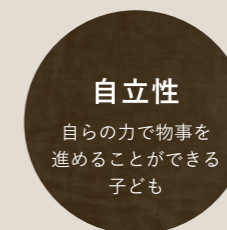
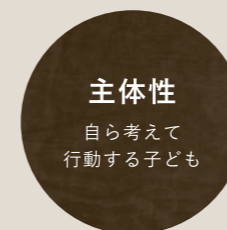
保育理念

大空と大地のな一さりいは、以下の 3 つを常に実践、実現し保護者様と共にお子さまの成長を見守ってまいります。



保育目標

「自ら考えて行動できる子ども」「生きる力の育成」をテーマに乳幼児の心身の調和的な発達を図るため、この 8 つの目標を指標に掲げ保育を展開します。



将来像

ロボットや AI が発達し、人間の仕事がなくなるのではないかと懸念される現代社会。この先必要になってくるのは、自分で考え判断をし、行動するための生きていく力・生き抜く力です。子ども主体の保育「キッズアプローチ」ではそのような真のスキルを持った子どもたちを育てることを目指します。

Kids Approach

私たちの保育 キッズアプローチ

子どもは自ら学び、自ら成長します。——

子ども一人ひとりが、必要な時期に、必要なものを自ら選び、自ら体験し、発見し、心が動くこと。

これこそが、本当の学びです。

決して「大人にとっての理想の子ども像」を押し付けることはありません。

大切なのは、子どもがやりたいこと、遊びたいことを自ら選ぶこと、選んだ遊びに夢中になることです。

自ら選んだからこそ夢中になり、集中することで、深い気づきがあり、深い感動があり、深い学びとなります。

『大空と大地のな—さりい』の考える「保育」「教育」とは、『子どもが自ら選ぶことのできる多様な遊び、学びの環境を常に整え、子どもの可能性を信じ、最大限に伸ばすこと』です。

これが私たちの子ども像であり、子どもへのアプローチ手法であり、世の大半を占める保育とは一線を画す、新しい保育の在り方『キッズアプローチ』です。



プロジェクト

お化け屋敷や巨大迷路、巨大工作など、主体性をもって子どもたちが創り上げていく大きな試みを私たちは“プロジェクト”と呼びます。

私たちが“プロジェクト”で大切にしていることは、“完成までの過程”です。

「子どもたちはどうすれば完成に近づくか、試行錯誤の繰り返しを行います。友だちとの関わりの中で相手を認めることもあれば、時には意見がぶつかることもあるかもしれませんが。全ては子どもにとって忘れられない経験であり学びです。また、完成までやり遂げた達成感、主体的、能動的な取り組みは大人になった時の基礎となります。

子どもたちの「非認知能力」を伸ばす「最適な環境」への取り組み



コーナー保育

「おままごとコーナー」「お絵描き、工作コーナー」

「絵本コーナー」「ブロックコーナー」「体を動かすコーナー」など全てのコーナーには異なる“ねらい”があります。子どもたちの興味関心を引き出せるように、子どもの視点で日々少しずつ環境を変化させ、更なる発達、成長を促します。

外遊び

積極的にお散歩等で、園外へと飛び出し、多様な外遊びを体験することで、子どもたちの世界が大きく広がっていきます。



おいしさの追求

給食がおいしいことは幸せなこと

私たちは、保育園の役割として、給食も大切にしています。
 日々の給食がおいしいことは幸せなことであり、1日、1日のおいしさの積み重ねは、
 将来、いつ、どこで、何をどのように食べるのかという食習慣を決定する礎になると考えています。
 当園では、子どもの成長に合わせて食材を選び、食材本来の味を大切に給食を提供します。
 これを『おいしさの追求』と考えます。

給食室

いつでも覗ける調理の風景



当園の給食室は、子どもたちの目線から調理の手元が見えたり、給食が完成するまでの工程を覗ける構造となっております。調理の様子を子どもたちが、見て、匂いを感じることで食への興味、関心を高めることがねらいです。

食材へのこだわり

米

Rice

給食室で毎日精米



主食であるごはんは、給食室で毎日精米機で精米して炊き上げています。
 お米は食味が最も良いとされる特A評価のこしひかりを使用します。もっちりとした粘りと甘味が特徴で、やさしく、ホッとします。子どもたちが大好きな味のひとつとなるように、厳選しました。

野菜

Vegetable

土づくりにもこだわると提携農家さんと専用の畑



提携農家の齋藤完一さんは「野菜をおいしく作るためには、土の中の微生物が大事。微生物と共に野菜を作る」という信念を持って、野菜を栽培しています。完一さんが作る野菜はえぐみが少なく、しっかりした味をしていますが、味が強すぎないため、様々な料理に向いています。だからこそ、子どもたちも野菜をおいしく食べられて好きになってくれるのではないかと考えています。

鶏肉

Chicken

子どもの成長に合わせて選んだ銘柄鶏



出汁

Stock

天然の素材からおいしさの抽出



糀

Koji

食材の良さを発揮する新たな調味料



麦茶

Barley Tea

おいしさの秘訣は大麥の甘味と香ばしさ





せかい たんけんたい

WORLD EXPLORATION

本プログラムで大切にしている3つのねらい

うまれる 「もっと知りたい」
子どもたちの知的好奇心から世界への興味がうまれます。なぜ、どうしてという質問に対して、時には現地のガイドや同じ年のお子さんが答えてくれます。

みつかる 「世界は違って当たり前」
食事や服装・宗教等、いろんな物差しがあることをみつけ、幼少期からの国際マインドを育みます。

ひろがる 興味関心の領域がひろがり、異文化へ、世界へ、そして境界線を越えて人と協力する心の豊かさを育てます。

本当の意味でのグローバル教育 世界は近くて、楽しい

海外と中継を繋ぎ、異文化交流ができる保育プログラムです

本場の外国人ガイドから世界の遊び・ダンス・調理等を教わります。
時には普段の保育でも世界の遊びを取り入れた活動を展開します。

他園で英会話や英語教室を導入する中、「せかいたんけんたい」を実施する理由

私たちは幼児期の英会話や英語教室には成長の過程で全く意味が無いと考えております。言語はコミュニケーションのツールでしかなく、本当に必要だと感じた時にしか「学び」は発生しません。

せかいたんけんたいはその「学び」を引き出すプログラムで、遊びを通して世界に触れて興味を持つことで自ら学ぶ力を培います。



※掲載中の各イベント内容は、変更となる場合がございます。

園と保護者様のスマートなコミュニケーション

かけはしポータル

Check!

スマートフォンだけで 全て手軽にできる!

自社開発なので、入力や操作のサポート体制も万全!

大空と大地のな—さりいでは、お子さまの園での様子をよりクリアにお伝えするため、また、保護者さまにとっても負担軽減するため、独自に開発したICTシステム「かけはしポータル」を導入しています。



連絡帳

ご家庭の連絡事項はスマートフォンから簡単に入力ができ、保育園での様子も確認することができます。



お休み / 延長連絡

当日の体調不良等でお休みから、少し先のお休みまでまとめて連絡することができます。延長保育の連絡もここで完結!

他にもこんなに便利



緊急連絡

地震や台風等の災害や緊急時にも通知が届く



カレンダー

行事や提出物の締切日をひと目で確認



園の活動

園での活動を写真や動画で見える化



園だより

園からのお便りをペーパーレスで



健診結果

お子さまの成長記録を一元管理



献立

献立表の確認もペーパーレス化



園庭が無いことはむしろメリット

町全体がフィールド

園庭の有無は、保育園を選ぶ際の大きなポイントとなるでしょう。しかし、毎日園庭だけに留まり外へ出ないとしたら、非常に「もったいない」と当園では考えます。子どもにとって町は多様な遊び場を提供してくれます。多くの人と毎日ふれ合うこともできます。交通ルールを学ぶ機会にもなります。園庭遊びの何倍も歩くことにもなるので足腰も強くなるでしょう。子どもにとって町は刺激にあふれ、たくさんの学びの機会、運動の機会を提供してくれます。園庭の有無よりも、町へ出てどんな遊びをするのか、どんな刺激を得るのか、どんな学びがあるのか、これが子どもにとって大切です。

公園

Park

保育園から歩いて行くことができる近隣の公園は、子どもにとっての「園庭」です。遊ぶ内容、遊ぶ目的、気分や体調、季節によって毎日行く公園を変えることで、遊び方は無数となり、多くの刺激と運動機能の発達を促してくれます。4歳、5歳になれば、みんなで話し合っ



町

Town

公園までの往復、お散歩は、移り変わる景色を眺め、季節を感じ、様々な人にふれる大切な時間です。道や商店を覚え、お店の人に元気よく挨拶し、交通ルールを学び、色づく木々や草花で季節を感じ、自分の住む町や人々の暮らし、自然を学んでいきます。



チャレンジ・冒険

Challenges and Adventure

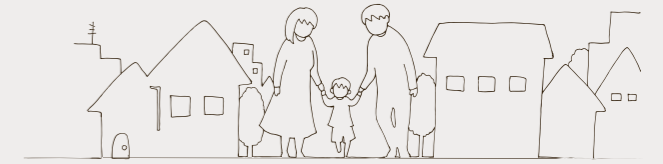
外遊びでは、少しずつ子どもにとっての「新しい挑戦」を行います。初めての遠い公園まで行ってみる、歩いたことのないルートで公園まで行ってみる、気になっていたあの道を歩いてみる、町の「植物マップ」「冒険マップ」を作る等。子どもたちはワクワク、ドキドキしながら新しいチャレンジに目を輝かせています。



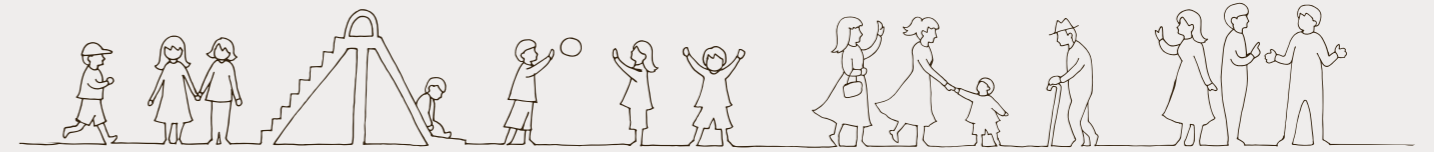
家庭と家庭をつなぐ保育園

ママ、パパの世界も広がる、豊かさが生まれる

子どもが保育園に通うことがきっかけとなり、保護者様同士が知り合い、家族ぐるみの付き合いが始まる、新たな友人「ママ友」「パパ友」ができることがあります。子どもを通じて新たな知り合いが増え、交友関係が広がり、ご家庭、仕事以外の人生を豊かにするもう一つの場所「サードプレイス」が生まれることも。当園は保護者様同士をつなぐ「ハブ」の役割も担いたいと考えています。



3rd Place



保護者も園行事に積極的に関わる

子どもの行事を見学するだけでなく、時には保護者様も行事を作り上げる役割を担っていただきます。運動会の準備を保育士といっしょに行う、運動会の進行役の一部を担当する、夏祭りの縁日の担当となる、絵本の読み聞かせに挑戦する、サンタクロース役になる等。ご家庭と違った子どもたちの意外な姿を目にし、保護者様同士で喜び楽しむ機会となるでしょう。



保護者同士のイベントも

毎日の送り迎えで顔を合わせ、保育園の行事にご参加いただくことで、だんだんママ友、パパ友が増え、保護者同士のイベントが活発に行われることがあります。「ママ会」「パパ会」と称した交流の場が開催され、バザーや、子どもたちに喜んでもらう保護者様主催の各種イベント等を、保育園を通じて楽しんでいます。当園は積極的に保護者様をつなぐ「ハブ」の役割を担うことで、暮らしも豊かになればと考えています。





最高の遊び場の提供

子どもの感性・挑戦心を刺激する

大空と大地のな—さりいでは乳幼児教育は「環境による教育」と捉えています。そのため、私たちは各園に5つ以上、テーマが異なる遊びのコーナーを設けています。例えばおままごとコーナーやパズルコーナーなど、子どもが自ら遊びを選択できるような環境を創ります。その際に保育者が指示を出すことはありません。子どもたちがどのコーナーで遊び、いつまで遊ぶのかはそれぞれの考えに任せます。子ども自身の創意工夫によって遊びが展開されています。また、子どもの「感じる」を育むために四季折々に変化を見せる自然と遊ぶ機会を増やすことで、子どもは生活する場で自然に多くのことを学べるようにしています。



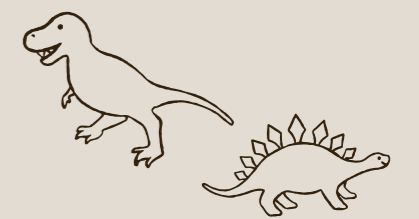
遊びで 子どもの感性をはぐくむ

おままごとが好きな子もいれば、どろんこ遊びが好きな子もいるように、子どもたちが面白いと感じる遊びは一人ひとり異なります。私たちは子どもたちの「主体的に感じ、考え、行動する」サイクルを優先します。そうした一人ひとりの面白いを尊重する事で、子ども自身も自己肯定感がより高まり、「人との違い」を認め合える豊かさが育まれていくと考えます。



遊びが 子どもの将来性を高める

遊びは全てが子どもの思い通りにいくとは限りません。何度も物事を試してやり直す中で課題に取り組む新しい方法を見出しますが、それはこれからの時代を生きる子どもたちにとって何が問題かを判断し、解決策を見出す“考える力”の基礎となります。私たちは遊びを通して子どもたちの未来を切り拓く土台作りに貢献出来ると考えています。



年齢ごとの保育のねらい・環境のねらい



乳児クラス 環境設定の一例



幼児クラス 環境設定の一例



だいち
(0歳児)



保育・環境のねらい

第2の家庭ともなれる安心した空間の中、温かな眼差し、温かな語りかけ、温かな関わりを大切に過ごしています。また、生まれもった個性とその成長段階に合わせた玩具の設定や活動も取り入れています。



みどり
(3歳児)



保育・環境のねらい

友だちとの関わりが増えていき、異年齢の友だちの遊びについて行ったり、見たことや経験したことを遊びに取り入れながら、遊びを発展させていきます。子どもたち一人ひとりの世界を大切にし、発達に沿った保育を行います。



きのみ
(1歳児)



保育・環境のねらい

子どもたちの気づき一つ一つを大切に、言葉や仕草で伝えようとする姿に保育者が寄り添い、耳を傾け、子どもたちの興味、関心に合わせた活動を工夫し、取り入れています。



もり
(4歳児)



保育・環境のねらい

子どもたちが主体的に遊んだり生活できる環境を大切にします。言葉によって共通のイメージを持って遊んだり、目的を持って集団で行動したり、更なる遊びを発展させ楽しむために自分たちで決まりを作り遊びを展開していきます。保育者が判断するのはなく、仲間と遊んだり話し合ったりする中で自己主張のしかた、仲間の受け入れ方などを身につけられるよう保育を行います。



ふたば
(2歳児)



保育・環境のねらい

集中して遊び込めるおもちゃを導入し、やりたい気持ちや子どもの揺れ動く気持ちに寄り添い、共感することを大切にしています。子どもたちの心の成長を見守り、大切にしながらも、一人ひとりに手をかけた丁寧な保育を行っています。



そら
(5歳児)



保育・環境のねらい

仲間の意思を大切にしようとし、役割の分担が生まれるような共同遊びやごっこ遊びを行い、満足いくまで取り組み、創意工夫を重ね、遊びを発展させ、一人ひとりが自己発揮できるよう保育を進めていきます。

認可保育園

大空と大地のな-さりい 認可保育園 一覧

入園をご検討中の方

大空と大地のな-さりいでは園見学や給食試食を随時開催しております。
 詳細につきましてはお電話にてお気軽にお問い合わせください。

入園の手続きを行いたい方

入園の受付・選考等は保育園のある市や区が担当となります。
 恐れ入りますが各自治体のホームページをご参照ください。



杉並区

大空と大地のな-さりい下井草駅前園



〒167-0021
 東京都杉並区井草 1-6-11
 TEL：03-6913-7072

- ・西武新宿線 下井草駅 徒歩2分
- ・中央・総武線 阿佐ヶ谷駅→バス7分→下井草駅
- ・中央・総武線 荻窪駅→バス17分→下井草駅



大空と大地のな-さりい中野富士見町駅前園



〒166-0012
 東京都杉並区和田 1-1-6 アイビーアネックス杉並1F
 TEL：03-6382-5950

- ・丸ノ内線 中野富士見町駅 徒歩1分
- ・JR 中央・総武線 中野駅→バス7分→中野車庫下車徒歩3分
- ・京王井の頭線 永福町駅→バス13分→中野富士見町駅徒歩1分



豊島区

大空と大地のな-さりい第一南大塚園



〒170-0005
 東京都豊島区南大塚2-26-15 南大塚ビル 2階
 TEL：03-6902-9891

- ・東京メトロ丸ノ内線 新大塚駅 徒歩3分
- ・東京都電荒川線 大塚駅前駅 徒歩5分
- ・JR 山手線 大塚駅 徒歩5分



大空と大地のな-さりい第二南大塚園



〒170-0005
 東京都豊島区南大塚2-26-15 南大塚ビル 3階
 TEL：03-6902-2871

- ・東京メトロ丸ノ内線 新大塚駅 徒歩3分
- ・東京都電荒川線 大塚駅前駅 徒歩5分
- ・JR 山手線 大塚駅 徒歩5分



大空と大地のな-さりい高円寺南園



〒166-0003
 東京都杉並区高円寺南 4-37-23
 TEL：03-5929-8720

- ・JR 中央本線 高円寺駅 徒歩5分
- ・西武新宿線 野方駅→バス15分→高円寺駅
- ・京王井の頭線 永福町駅→バス20分→高円寺駅



文京区

大空と大地のな-さりい茗荷谷園



〒112-0012
 東京都文京区大塚 3-27-1
 TEL：03-5981-8921

- ・東京メトロ丸ノ内線 茗荷谷駅 徒歩8分
- ・東京メトロ有楽町線 護国寺駅 徒歩12分
- ・東京メトロ三田線 千石駅 徒歩6分



大空と大地のな-さりい文京千石園



〒112-0011
 東京都文京区千石 4-2-15
 TEL：03-6304-1548

- ・三田線 千石駅 徒歩4分
- ・山手線 巣鴨駅 徒歩11分
- ・丸ノ内線 新大塚駅 徒歩16分



品川区

大空と大地のなーさりい大森駅前園



〒140-0013
東京都品川区南大井6-16-16 鈴木ビル大森 2階
TEL : 03-6450-0121
・JR 東海道本線 大森駅 徒歩 2分
・池上線 池上駅←バス 15分→大森駅
・大井町線 荏原町駅←バス 20分→大森駅



大空と大地のなーさりい東五反田園



〒141-0022
東京都品川区東五反田 4-7-20 相生ビル 3階
TEL : 03-6459-3802
・浅草線 高輪台駅 徒歩 4分
・山手線 五反田駅 徒歩 8分



大田区

大空と大地のなーさりい西蒲田四丁目園



〒144-0051
東京都大田区西蒲田 4-1-3
TEL : 03-6410-6040
・JR 東海道本線 蒲田駅 徒歩 10分
・東急池上線 蓮沼駅 徒歩 11分
・京急本線 梅屋敷駅 徒歩 12分



大空と大地のなーさりい大森西園



〒143-0015
東京都大田区大森西 4-8-5
TEL : 03-6404-6800
・京急本線 大森町駅 徒歩 12分
・京浜東北線 大森駅 バス 10分(大森西四丁目 下車 徒歩 5分)
・京浜東北線 蒲田駅 バス 6分(大森西四丁目 下車 徒歩 5分)



荒川区

大空と大地のなーさりい荒川西尾久園



〒116-0011
東京都荒川区西尾久1-28-10
TEL : 03-6240-8370
・京浜東北・山手線 田端駅 徒歩 14分
・高崎・宇都宮線 尾久駅 徒歩 12分
・都電荒川線 小台駅 徒歩 7分
・日暮里・舎人ライナー 赤土小学校前駅 徒歩 13分



足立区

大空と大地のなーさりい扇大橋園



〒123-0872
東京都足立区江北 1-9-14
TEL : 03-5856-9121
・日暮里・舎人ライナー 高野駅 徒歩 5分
・東武スカイツリーライン 西新井駅
(池袋駅東口行き江北一丁目 下車) バス 11分
・常磐線 北千住駅(はるかぜ6号 高野駅前 下車) バス 11分



大空と大地の なーさりい

運営会社

会社名 株式会社キッズコーポレーション

創業 1993年12月1日

役員
代表取締役 釜野 晋史
執行役員 野々村 浩之
執行役員 石井 健治
執行役員 香取 正樹

ファウンダー・名誉会長 大塚 雅一

教育アドバイザー顧問 内田 伸子 (お茶の水女子大学名誉教授、IPU・環太平洋大学教授)

所在地 【東京オフィス】東京都港区西新橋 2-8-6 住友不動産日比谷ビル 10階
【宇都宮オフィス】栃木県宇都宮市中河原町 3-19 宇都宮セントラルビル 8階

グループ企業
株式会社キッズコーポレーションホールディングス
株式会社 e-CHANNEL
学校法人自然保育学園 風と緑の認定子ども園
社会福祉法人彩 大地の恵みのなーさりい
北京开以此管理咨询有限公司

加盟団体 一般社団法人 日本子ども育成協議会

運営保育園実績
病院内保育園 209園
企業内保育園 58園
認可保育園 21園
(2024年7月時点)